

Digelag på Harboøre

Af Anders V. Langer

På Harboøre var havet efterhånden blevet en så påtrængende nabo, at beboerne forenede sig i kampen for at holde det ude fra deres enemærker. Med slæb, offervilje og moderne teknik bekæmpedes den mægtige nabos angrebslyst gennem de digelag, som organiseredes for netop hundrede år siden.

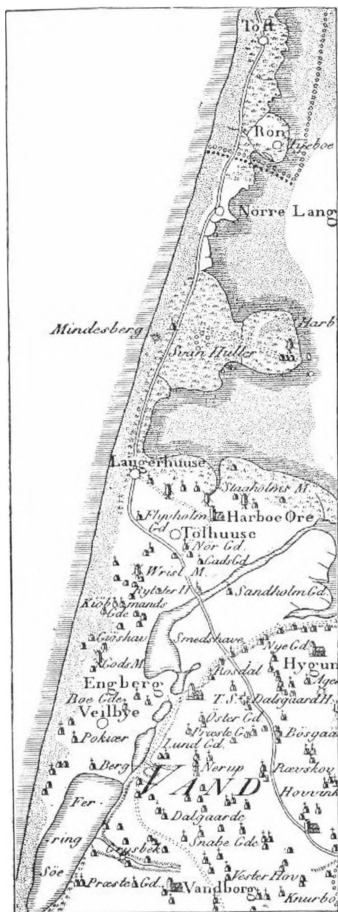
„Harboør er et fladt og fattigt Land, der ligger bredt ud som et forrevet Hjørne mellem Vesterhav og Limfjord . . .“, læser man til indledning i Erik Bertelsens „Dagen bryder frem“ og får her bl. a. en vis forståelse af sammenhængen mellem, at landet var fladt, og at det også var fattigt. Med en vis lune berettes, at Harboøre-boerne sendte over 200 rigsdaler til de skaderamte efter stormfloden over Lolland i 1872, skønt man selv havde gevaldig hårdt brug for pengene, mens der kun blev 9 rd. til skadelidte franskmænd efter nederlaget til Bismarck, selv om man nærrede den inderligste sympati for disse franskmænd!

Harboøre-folkene vidste, hvad oversvømmelse betød. Der er et utal af beretninger om, at havet brød ind og lavede ravage. En af dem er fra 1783. Den fortæller, at „7. sept. var det en hård storm fra sydvest, så havet skyllede ikke lidet over og bortrev en del høstet korn med sig i fjorden fra Flyvholms mark og dens omegn, passerede noget tæt vesten forbi Brunsgårde og hastede ad fjorden“.¹ Klitforekomster den dag i dag her og der på den strækning kunne være minder om begivenheden. For øvrigt berettes videre, at sidst på året var stormen og havgangen ikke mindre. Om natten drejede vinden til nordøst, og stormen tiltog streng igen. Fjorden, som nu var opfyldt af havet, væltede sig skrækkelig ind over landet.

Det var det, der skete gang på gang. Snart angreb Vesterhavet, snart Limfjorden.

I oktober 1811 var det Limfjorden, „hvorved en del af beboerne ikke alene så deres liv i største fare, men endog deres boliger, boskab, fødevarer og indavlede korn og hø samt den nedlagte vintersæd og udførte gødskning ødelagt“.² Det er stederne nærmest Noret, der er hårdest ramt. Kun her tales om ødelagte boliger.

1818 var det havet, der brød ind – som en forsmag på katastrofen 1825 –, så



Den ejendommelige fjordarm Noret spiller en betydelig rolle i Harboøre sogns digesag. Dens opstænd synes at ligge meget langt tilbage. Præsteindberetningen 1638 fortæller „ – under tiden kommer haffjuet och fjorden tilsammen, hvilcke fiord opkommer medt nogle åmunder, som kaldis Noor och Prestegroben, som siden vijder sig i nogle fjorder, en kaldis Meilsoe och nogle andre der bos; siden dragis de sammen igien ad en sneffuer munde, kaldis Looegrob, vijder sig saa igien i en temmelig søe, strax sammen dragis i ett kaldis Veile, och strax der efter vijder sig i en stor fjord, kaldis Synderfjord, som gaar nest ind til Boubjerg begyndis . . . “. Denne beskrivelse svarer ganske godt til Videnskabernes Selskabs kort fra 1800.

Når det i Limfjordskommissionens notater 1741⁴ bedder, at Noret „skal være gjort ved havets indbrud 1717 og 1720, da een deel eng-jord skal være bortskyllet, og denne wiig, som alt er grundt, der ved forårsaget“, må det være Hygum Nor, der er tale om. Se i øvrigt kortet side 86.

f. eks. Chr. Lilløer kunne påvise sin langs Ferring fjord liggende ejendom, „som for det meste bestod af græsningsjord og noget eng. Samme befandtes for det meste overlagt med sand og grus“.³

Men mest voldsomt tegner 1825 sig. „Frygtelig var Vesterhavets Overskyllelse Natten mellem 3. og 4. Febr. sidst,“ skriver Viborger Samler tre uger senere om denne meget omtalte stormflod, efter hvilken den landfaste forbindelse med Thy siden har været afbrudt, og den på mange måder for sin egn så faderlige herredsfoged F. C. Schönau, Lemvig, indberetter til amtmanden:

*Et stykke af det gamle mærkdige nordvest for gården „Flyvholm“.
Omkring „Ø. Rønlangergård“, til venstre i billedet, har der som ved adskillige andre gårde været diger. Rester kan her ses endnu, og flere eksisterede indtil vejforlægningen i 1957.
(Fot. 1975).*



„På mangfoldige steder var beboerne i livsfare og måtte søge frelse på lofterne, da vandet stod så højt i husene, at de ikke kunne udholde at opholde dem i værelserne; dog har ingen tilsat livet derved, og af kreaturerne ved jeg ikke nogen er omkommen undtagen 14 får, som druknede for Niels Bruun på Nørre Langer; men mange huse er spolerede, således at beboerne ikke kan opholde sig i dem, og ejendommene er ødelagte i den grad, at mange familier vil blive nødsaget til at forlade dem og søge bosættelse andensteds.“⁵

– Overhovedet kendes vist ingen beretninger om tab af menneskeliv ved oversvømmelser her, men den antydede udvandring blev nu og senere til virkelighed for adskillige.⁶

Et og andet tyder dog på, at Limfjords-oversvømmelsen 1839 har virket endnu mere ødelæggende. Da var så at sige hele Harboøre oversvømmet af vand fra fjorden.

Sognepræsten C. S. Jacobsen (1838–48) fortæller i embedets kaldsbog, at vandet stod lige op til præstegårdens stuehus mod sønden og østen, gik ind i østre udhus og omgav brønden i gården. Ved at dæmme op for stuedøren undgik man at få vandet ind i værelserne.

Fra „Vester Stausholm“ berettes, at vandet stod op midtvægs, så man måtte have får og kalve op på staldloftet. Stuehuset lå lidt højere, og hestene blev derfor sat ind i forstuen der, mens manden, Ove Gay, med kone og børn opholdt sig på loftet. Om morgenen, da de kom ned, flød det med stumper af gulvbrædder, som hestene havde skrabet løse, og op på dagen kom en båd til og sejlede folkene til „Store Stausholm“.⁷ Ikke sært, at Ove Gay foretrak at bytte gård med manden i „Bæksgård“ i det mere sikre Tørring sogn, og at Chr. Jepsen i „Noersgård“ flyttede til „Veje“ i Hygum og søgte og fik tilladelse til at tage sin mølle med.⁸

Men de fleste blev jo dog trods alt boende og søgte at indrette sig med forholdene – jævnlig oversvømmelser – bl. a. ved hist og her at sikre marker og gårde med digeanlæg, ifølge sognepræstens kaldsbog efter 1845. Sådanne privatdiger ses endnu, f. eks. ved gården „Flyvholm“s marker.

Midt i december 1873 „oversvømmedes Harboøer endog i den højde, at vandet trængte sig ind i flere huse, hvorfor flere lodsejere anså det for det eneste hjælpemiddel for Harboøer mod stormflod at opføre en dige eller dæmning fra klitterne nord for Langerhuse forbi Sivi til Lars Hylts hus“.

Det er gårdejer Lars Sand Kirkgaard, der her beretter, og han synes at have været en af de mest initiativrige af disse lodsejere med hensyn til at få bygget diger. Som Harboøre nordre Digelags første formand indleder han lagets protokol med denne redegørelse og tilføjer – med vestjysk realitetssans og sprogspræg:

„– men tanken om et sådan dige kunne ikke alene opføre den“.

Og her melder tanken sig, om ikke den hos Erik Bertelsen omtalte hjælp til de stormflodsramte lolliker i 1872 på en måde gav renter, nemlig således, at katastrofen dér må have vakt en udbredt interesse for slige problemer og har gjort sit til, at en ny digelov udkom, 10. april 1874, og at kystkommissionen af 23. februar 1874 blev nedsat. Ved denne kommissions assistance var diget nord om Langerhuse, det såkaldte Bruns-Nor-dige, blevet opført i løbet af sommeren 1874 med et statstilskud på 5000 rigsdaler.

Det var „et stort held for Harboøer“, skriver Lars Kirk videre, for sidst i oktober indtraf en endnu værre stormflod, hvorfor beboerne anså det for det eneste og uundgåelige middel at lade opføre et dige fra Lars Hylts hus sydpå forbi Sandholm til Normark og ud over Dungrav, forbindelsen mellem Nørre vese og Noret sø.

Tanken om en sådan videreførelse af diget havde dog ytret sig før, for allerede i juni måned havde Harboøre-boerne under henvisning til den nye digelov andraget om nedsættelse af en landvæsenskommission til at klare visse spørgsmål vedrørende opførelsen af et dige „til at afværge den hyppige indtrængen af saltvand fra Ferring sø og Limfjorden, når disse fyldtes med højvande fra havet“ – altså også saltvand fra Ferring sø; det er nok sket ret hyppigt, at havet brød ind over den smalle tange her.

10. september blev kommissionen „udmeldt“ og bestod af by- og herredsfoged O. Smith, Lemvig, proprietær O. Kastberg, Herpinggård, og amtsrådsmedlem P. Aaberg. En måneds tid senere afholdt den „forretning“ på åstedet over tre dage. Man startede ved Harboøre kirke, befor – som det hedder – dernæst terrænet fra nord til Dungrav og fortsatte med møde i Harboøre kro. Civilingeniør Fibiger (den ældre)¹⁰ havde i forvejen foretaget de tekniske undersøgelser, nivellering m.v. og udarbejdet plan for diget, der var indtegnet på et kort.

Ingen lodsejere havde indvendinger mod selve digeplanen, men med hensyn til digets placering var Hygum-boerne ikke tilfredse. De var bange for afdæmning-



„Værtsbuset paa Vejen fra Lemvig til Harboøre d. 23. Juli 1850“ har Gustav Møller skrevet under denne tegning på Lemvig museum. Sandsynligvis har lokaliteterne ikke set ret meget anderledes ud ved kommissionsmødet her i 1874: Engbjerg og Hygum bakker i baggrunden med Chr. Jepsen Noersgaards mølle og vejen, der fra Hygum svinger ind mellem kroens parallelt liggende bygninger og igen ud over broen i Noret. Den opbøjede vej i forgrunden må være en del af det vej- og dæmningsanlæg, der blev foretaget over Noret i 1817, hvori der naturligvis måtte være broer, to, berettes det, hvorunder vandet kunne passere. Ved synsforretning 1820 vedrørende en opført bro over Noret tales der om „isbamre“, vel stolpeværk til at modstå drivisen, og det bedder: „Rækværket på broen var forsvarlig malet med brunrød oliefarve og hovederne af rækvælene hvidmalede“.⁹

gen gennem Dungrav. Hvis havet brød ind gennem Ferring sø, hvilket man jo altså havde erfaring for kunne ske, og passagen gennem Dungrav til Noret var lukket, ville deres jorder – Plet enge syd og øst for Noret – blive skadet ved oversvømmelse. Man tvivlede på, at Dungrav i mands minde skulle have været lukket, og mente, at åbningen her var gennembrudt ved en vandstrøm sydfra, som har vendt sig fra øst mod vest. Det måtte sagkyndige erkende, påstod sognerådsformanden fra Hygum. Hvis man derimod ville lade diget fortsætte fra Hårum langs Limfjorden til Stenodde i Hygum, så ville Hygum-boerne være med i foretagendet.

Det kunne man fra Harboøres side – støttet af Fibiger – ikke gå med til. Man forestillede sig en situation med oversvømmelse fra havet, igen ved Ferring sø, hvor vandet i så fald på grund af fjorddigerne ikke kunne slippe ud, selv om sådanne diger blev forsynet med sluser, der i hvert fald måtte have enorme dimensioner.

Fibiger bemærkede, at der ved Dungrav var udgravninger, der kunne tyde på, at jorden her var taget til en dæmning over Dungrav, og han mente, at denne dæmning måtte være gennembrudt af vand vestfra, da Dungrav var dybest i den østlige side, „hvilket vistnok har sin grund i, at vandet er styrtet over diget og har udskåret grunden“. – Den „sagkyndige“ var altså af en anden mening end Hygum-folkene.

Et modsætningsforhold mellem Harboøre-boere og „herredsboere“, folk fra sognene på lerjorden mod syd, var jo nok ikke af ny dato. Forskellige levevilkår har ofte givet interessemodsigninger.

For øvrigt bad Fibiger tilføjet, at „da diget over Dungraven blev gennembrudt, var kanalen fra Ferring sø til Limfjorden ikke gravet“.¹¹



Afvandingskanalen (kastet 1826) „fra Norre Hvrise (væse) i Engbjerg sogn til Smedsgård Noer i Hygum sogn“, var ifølge offentlig foranstaltning pligtarbejde fra Harboøre, Hygum, Engbjerg og Vandborg sogne.¹¹

Alefiskeriet her førte 1935 til en reissag angående offentlig fiskeriet her og i reserne.¹² Dommen anerkendte denne ret. Væserne måtte anses for at være en del

af sø-territoriet hørende under saltvands-fiskeriløren. Sagen rejstes igen 1961, efter at Hygum-fjorddiget omk. 1948 havde ændret forholdene. Senere er en fredningsag blevet rejst.¹³

– Ved mødet næste dag, hos strandfoged Niels Lilleør, var Hygum-boerne vilige til at gå med til Dungrav-diget, såfremt Harboøre-boerne ikke ville sætte sig imod diger, der skulle beskytte Hygums ejendomme.

Her blev endvidere aftalt, at beboerne i Vejlbj, Harboøre sogns sydligste område, skulle danne deres eget digelag. Årsagen var den, at et højdedrag strækker sig fra Dungrav ned gennem Vejlbj og således danner en naturlig fortsættelse af diget ud til havklitterne. Vejlbj digelag måtte så opføre sine egne diger til beskyttelse mod oversvømmelse, især fra Ferring sø. Disse diger kunne støtte sig til allerede opførte ældre diger og behøvede ikke at have nær så store dimensioner som det projekterede dige mod nord.

På mødets tredje dag blev digets højde og form drøftet. Højden skulle ifølge Fibigers plan være 3 fod over stormflodshøjden i 1873, kronebredde 4 fod og anlæg på begge sider 1 til 4. Grunden til, at man ikke som normalt lod diget være mere stejlt indad, var, at kogen under stormflod kunne tænkes fyldt ved et gennembrud af havklitterne, så at hele bølgeslaget af vandet i kogen i så fald ville stå imod diget. Desuden tænkte man også på færdsel af kreaturer på diget.

Nu viste det sig, at beboerne ønskede diget 1 fod lavere, „fordi de, hvis et gennembrud af klitten skulle finde sted, frygtede følgen af, at vandet ikke kan få afløb“. Overklitfoged Breinholt foreslog $\frac{1}{2}$ fod, og herom enedes man. Der skulle bygges to sluser, én ved Bruns Nor og én ved Sandholm Nor, og Dungrav-diget skulle være adskilligt højere og kraftigere end det øvrige dige. Endelig ønskede kommissionen, inden den traf nærmere bestemmelse, at gøre sig bekendt med forhandlingerne ved en landvæsenskommission, som i 1858 var nedsat vedrørende vandafledning fra Ferring sø.¹⁴

Det var nok især beboerne i Vandborg og Engbjerg, der dengang havde taget affære, bl. a. Jens Gregersen, Engbjerggård. Kendelsen lød på: Oprensning af

den nye kanal, „som indtil videre anses og behandles som den eneste vandafledning fra Ferring Fjord og Visser“. Der var altså – indtil videre – ikke noget krav om, at Noret skulle oprenses.

Der syntes således heller ikke her at være forbud mod at lade dæmningen gå over Dungrav, selv om dette „indtil videre“ åbenbart blev stående som en usikkerhedsfaktor, der senere skulle vise sig at spille sin rolle. Det måtte dog være en selvfølge, mente kommissionen, at der ikke kunne være tale om forpligtelse til gennem Dungrav at modtage den overflødige vandmasse, som ved stormfloder kunne blive sat ind i Ferring sø fra Vesterhavet, men kun ferskvandsafløbet, og hertil kunne – om nødvendigt – en mindre kanal med en sluse ind til Noret nord for Dungrav indrettes.

Nytårsaften 1874 faldt kendelsen, der stort set fulgte ingeniør Fibigers plan.

Hvornår man tog fat på selve digearbejdet, og hvornår det blev færdigt, ses ikke, men det synes at være sket i første halvår af 1875. I april vælges et tremandsudvalg, nemlig sognerådsformand Niels Kirk, sognefoged Chr. Gai Noersgaard og gårdejer Lars Sand Kirkgaard, og der træffes følgende bestemmelser:

1. Digelaget må ikke afhænde Noret, og frit fiskeri må drives, så længe der er åbent vand og rørvæksten eller oprøden derved ikke beskadiges.

2. Noret må ikke udtørres ved kunstige midler.

3. Grænser afsættes ud for hver lodsejers ejendom mindst 30 alen fra tørt land ved almindelig vandstand.

Først i maj drøftes erstatningsspørgsmål og i august Bruns-Nor-digets overtagelse under digelaget, og det noteres, at dette diges højde var $3\frac{1}{2}$ fod over stormflodshøjden i 1873, kronebredden 4 fod, udvendigt anlæg 1 til 5 og indvendigt 1 til 3.

1. november oplyses, at landinspektør Gerstenberg har fremstillet kort over det areal af Harboøre sogn, der havde interesse af digerne. Heri var naturligvis disse diger aftegnet, og der var udlagt højdekurver, hvorefter tre bidragsklasser blev udregnet. Det er vel naturligt, at disse udregninger gav anledning til drøftelse og en skriftlig indvending mod visse forhold i beregningen fra 26 lodsejere.

Fra anden side protesterede man mod disse indvendinger, og da det var umuligt at nå til enighed, måtte kommissionen også på dette punkt afsige kendelse, der fastsattes til først på året 1876, og som fastholdt Gerstenbergs beregning.

Med denne kendelse synes kommissionens rolle at være udspillet, og den 11. december samme år dannedes af amtsrådet Harboøre sogns nordre Digelag – der dog tydeligvis har figureret før den dato – med det nævnte udvalg som bestyrelse, Lars Sand Kirkgaard som formand.

Til digefoged antog man Mads Pedersen Kirkhus, som mod en årlig løn af 50 kr. skulle „efterse diget ved stadigt tilsyn og holde fred for kreaturer“.

Også dette oplyser Lars Kirks første protokolat, og år for år noteres om bestyrelsesvalg og andre bestemmelser.

til videre“ fra 1858-kendelsen stadig spørger, og at klagerne ønsker den antydede kanal med sluse nord for Dungrav iværksat. Digelagsbestyrelsen mener stadig, at en oprensning af hovedkanalen under Hygum bakker – den kaldes nu „den gamle kanal“ – vil klare sagen.

Det blev åbenbart ikke til herredsboernes tilfredshed, og igen måtte en landvæsenkommission til. Ved forlig i 1882 bestemtes det, at digelaget „skulle grave og fremtidig holde oprenset en ny kanal, hjælpekanalen, fra Smedshave vese mod nord og øst til udløb i hovedkanalen“.¹⁵

Det blev altså ikke til kanal med sluse ind gennem Noret ved Dungrav, men en ny kanal uden for diget. Der ses ikke meget i digelagets protokol om dette arbejdes udførelse ud over en notits i 1882, at man vil søge lån af amtsfonden til udgifterne ved at kaste denne kanal.

I 1889 vedtages på Gregers Kirks¹⁶ forslag, at skellene mellem digelagets ejendom og de forskellige lodsejeres skal respekteres, og at bestyrelsen „på det strengeste skulle ved loven forfølge de lodsejere, som for fremtiden går uden for skellet og tager rør, siv eller andet“.

Det vil altså sige, at der gennem de 14 år, diget har fungeret, er sket en udtørring ved Noret, så at ikke bare det areal, der i en udstrækning af 30 alen fra tørt land blev tillagt enhver lodsejer, har fået bevoksning, men at der også uden for disse skel er arealer under udtørring, arealer, der nu tilhører digelaget. Afgrøderne på disse efterhånden udtørrede arealer må have fået en betydelig værdi, og i 1892 noteres første gang om salg af græs og rør i Noret. År efter år giver disse auktioner nu en betydelig indtægt.

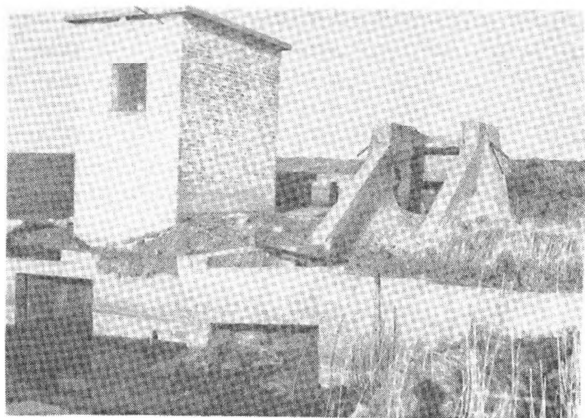
I 1897 drøftes, „om de, som købte græs og rør i Noret, måtte have ret til at bruge disse stykker som græsning om efteråret“. Man vedtog, at det i så fald skulle med i auktionsbetingelserne. Endvidere bestemtes, „at ingen måtte køre på digelagets ejendomme med andre end bredfælgede vogne“.

Året efter vil Gregers Kirk købe digelagets ejendomme med ret til fiskeri for 50.000 kr. – 47 interessenter var villige til at underskrive salgskontrakten, 12 ikke, og „en del ville ikke nogen af delene“! – Der ses ikke videre om sagen. Formodentlig har amtet nægtet tilladelse. En sådan tilladelse ville jo også uægtelig have været i strid med punkt 1 i bestemmelsen fra april 1875.

Samme år – i oktober 1898 – klager Lars Kirk over gdr. N. Dalgaard, Hygum, der har fjernet hans ruse fra den nye hjælpekanal, skønt han har betalt afgift til digelaget for fiskeriet. Den ret mente N. Dalgaard altså han havde ud for sin ejendom.

Bestyrelsen vedtog at anlægge sag mod N. Dalgaard „for at komme til klarhed over, om digelaget har eneret til fiskeri i nævnte kanal“.

Dommen falder i marts 1900 og vil ikke fratage N. Dalgaard fiskeretten ud for hans ejendom, selv om det oplyses, at digelaget i 1882 havde udbetalt N. Dalgaards fader 100 kr. i erstatning for grund til kanalen.



*Sandholm pumpestation
fra vest (fra indersiden).
Vandsneglen har ligget
i betonfundamentet
til højre, hvorover
vindmotoren var anbragt.
(Fot. 1975).*

I 1901 er digelagets gæld betalt, og i et andragende til amtet i den anledning oplyses, at man „nu efter flere års forløb gennem årlig udbetaling fra den enkelte interessent af digelaget endelig er nået til at have udbetalt digelagets gæld og allerede har et lille overskud . . .“ Man anmoder amtet om for fremtiden at påligne den enkelte sin del af det mulige overskud til indtægt.

Nogle år senere ønsker man fra amtet vederlag for det ikke ubetydelige arbejde med at afskrive digelagets overskud på interessenternes skattekonti. En anden ordning vælges, nemlig at formanden får det samlede overskudsbeløb anvist og udbetaler til den enkelte efter en af amtet udarbejdet fordelingsliste.

Dette overskudsbeløb var i 1922 på 4899 kr., men lå normalt betydeligt lavere og skulle siden igen blive til underskud.

Det viser sig nemlig, at det ikke var tilstrækkeligt at holde hav og fjord ude. Man måtte også skaffe sig af med det overflødige regnvand. Hertil var jo indrettet de to omtalte sluser, og på et vist tidspunkt må planen om anbringelse af en tredje ved Dungrav være opstået, nu ikke for at lede vand fra Ferring sø og veserne ind gennem Noret, men modsat. Planen opgives, og grunden er den, fortælles det i 1910, „at der i længere tid har været dybere vand uden for dæmningen end indenfor, og når det stadig er således, kan slusen ikke gavne for vandaflob“.

Men der var jo en anden udvej, den nemlig at pumpe vandet ud over digerne, og i 1913 noteres om en mølle (vindmotor), „som skal bygges i Dungrav“. Fundamentet til den gamle vindmotor i dæmningen over Dungrav ses endnu, men denne pumpestation alene har jo nok ikke battet ret meget, og sidst i 1920'erne kom pumpepørgsmålet for alvor frem.

Det ses, at der i 1926 blev anskaffet en ny snegl til Dungrav-pumpen, og i 1928

vedtages det at istandsætte møllen og at få indrettet pumpestation også ved Sandholm sluse, åbenbart med en petroleumsmotor som drivkraft. Bestyrelsen bestemte dog først at henvende sig til Hedeselskabet, og en ingeniør herfra kom til stede. Han mente, at de nævnte planer ville være utilstrækkelige og spildt bekostning, og han skulle tilsende overslag over, „hvad det ville koste at blive nogenlunde herre over vandet“.

Efter at have modtaget dette overslag holdt man generalforsamling, og der blev „med stor stemmeflerhed“ bl. a. nedsat et udvalg til at arbejde videre med sagen. Gdr. Lars Kynde, „Ø. Vrist“, blev formand for dette udvalg, og han skulle nok have været særlig ivrig for sagen.¹⁷

Planen blev gennemført i årene 1929–30, bestyret af et særligt pumpelag. Tre vindmotorer, der hver drev en vandsnegl, skulle ved Dungrav, Sandholm og Bruns Nor løfte vandet ud over digerne.

Nogen afgjort succes blev det ikke til. Vindkraft forudsattes billigst i et så fladt landskab; men der var afgjort visse minus ved den form for drivkraft. Også her kunne der indtræffe lange perioder med stille vejr, og tit var en eller to af vindmotorerne ude af funktion.

En anden sag var, at kanaler og afvandingsgrøfter ikke var effektive nok.

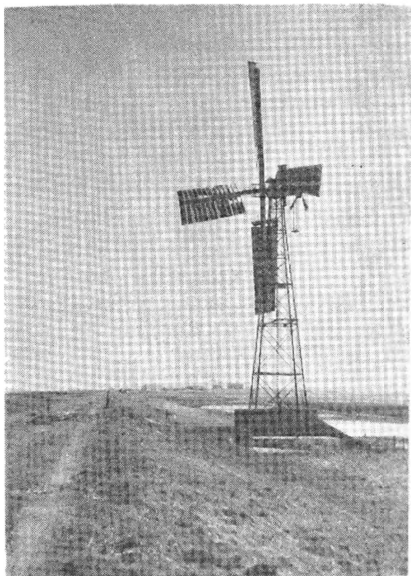
Forskellige ændringer er derfor i tidens løb foretaget. I 1935 blev en dieselmotor anskaffet til Dungrav pumpestation. I 1943 besluttede man under Hedeselskabets vejledning at udvide kanalsystemet, hvorved samtlige tre pumpeanlæg blev koblet sammen. Efterhånden er der alle tre steder installeret elektriske pumper, sidst ved Sandholm i 1962. Det hedder i referat fra generalforsamlingen det år: „Herefter kan man være sikker på altid at kunne holde vandet ude, hvilket det kneb med, så længe man var afhængige af vindmotorerne.“¹⁸

Og det har vel passet siden.

Men for Harboøre nordre Digelag blev pumpeagen en økonomisk belastning og en af grundene til, at regnskabet snart begyndte at fremvise underskud. Ved bestyrelsesmøde i 1955 noteres: „– om vi skulle arbejde på at få digelagets gæld dækket ved at sælge jord af digelagets ejendom“. – Det er efterhånden sket i flere tilfælde, og der holdes ikke længere auktioner år for år over afgrøderne, men arealerne er udlejet over længere åremål til opdyrkning.

Det er nævnt, at Vejlbj fik sit eget digelag, og nævnes skal det også, at de 9 lodsejere på halvøen Rønland nord i sognet i 1878 dannede digelag, efter at et dige på ca. 6000 løbende alen var blevet opført rundt om halvøen. Også her havde Lars Sand Kirkgaard virket, idet han ved fuldmagt varetog lodsejernes tarv og førte tilsyn med digets opførelse, projekteret af ingeniør Fibiger.¹⁹

I årene 1947–49 blev Hygum-boernes gamle plan med et dige fra Hårum til Stenodde på sin vis en realitet, og en halv snes år senere gik man her i gang med et afvandingsystem – diger, kanaler og elektrisk pumpestation – til afvanding af Plet enge.²⁰



*Pumpestationen ved Bruns Nor i 1956
med Si i baggrunden.*

Hermed er en stor del af det gamle dige for så vidt gjort overflødigt og kunne vel uden skade overlades lodsejerne til sløjfning og opdyrkning. Da det nye havdige i forbindelse med Thyborøn-projektet for ca. 25 år siden blev anlagt, overtog og forstørrede Vandbygningsvæsenet den vestlige del af Bruns-Nor-diget, så det er efterhånden kun et ret beskedent stykke af det gamle dige, der nu tjener sit oprindelige formål.



Anders Vrist Langer
Lærer og kordegn, født 1920
Anders Thuborgsvej 18
7620 Lemvig

Noter og henvisninger

De fleste oplysninger om Harboøre nordre Digelag er hentet fra dette digelags forhandlings- og regnskabsprotokol og fra „Udskrift af Ringkjøbing Amts Landvæsenskommissionsprotokol for Lemvig Købstad og Skodborg-Vandfuld Herreder“. Denne udskrift på ca. 115 sider er foretaget på amtskontoret i 1897 og opbevares hos digelagets nuværende formand, Jens Paakjær Vrist, Harboøre.

Adskillige af de øvrige anførte kilder findes i Landsarkivet, Viborg. Arkivnumre er anført i parentes.

- 1 „Harboøre biografier“. Fragment af sognepræstens optegnelsesbog (C492a-3), side 15.
- 2 Synsforretning. Ryssensten birk. Dokumenter til justitsprotokollen 1809-16 (B77C-13).
- 3 Synsforretning 9.4.1818. Ryss. birk. Dok. til justitspr. 1817-21 (B77C-14).
- 4 Rigsarkivet. Kommissionsprotokol ifølge kongelig forordning om beskrivelse af fiskestedernes beskaffenhed, side 296, 26.5.1741.
- 5 Lemvig byfogedarkiv. Kopibog 1824-26, 7.2.1825 (B77-170).
- 6 H. C. Strandgaard: Om Udvandringen fra Agger og Harboøre. (Saml. til jydsk hist. og top. 1886-88, side 115-23).
- 7 Beretning nedskrevet af Jens Ovesen Gay, født 1848 i Tørring.
- 8 Lemvig byfogedarkiv. Kopibog 1838-41, 27.1.1839 (B77-177).
- 9 Ryss. birk. Dok. til justitspr. 1817-21 (B77C-14).
- 10 Omtalt i Hardsyssels årbog 1972, side 110-111.
- 11 Den såkaldte „nye kanal“ blev gravet i 1826 ifølge Lemvig byfogedarkiv. Kopibog 1826-28, side 2b, 8b og 72a (B77-171). Altså må gennembruddet være sket før den tid - mon ved stormfloden 1825? Men hvornår blev så denne første afdæmning foretaget? - Ældre folk har fortalt, at da man dæmmede op i 1875, vist ved at vælte jord i med trillebøve fra begge sider, viste Dungrav sig at være et næsten bundløst mudderhul, hvorfra pløret væltede op til begge sider. Man fik jo dog lavet en dæmning, der har holdt siden.
- 12 Lemvig Folkeblad 26. og 30. okt. 1935.
- 13 Lemvig Folkeblad 6. febr. 1968.
- 14 Ringkjøbing amtsarkiv. Landvæsenskommissionsprotokol. H. 1838-58 (B8-1152) side 153a-154b.
- 15 Kendelse angående hjælpekanal ved Harboøre, afsagt 29. nov. 1952. Landvæsensnævnet for Skodborg-Vandfuld og Hjerm-Ginding herreder. - I 1952 drejer sagen sig om denne kanals fortsatte oprensning, hvilken blev forlangt.
- 16 Omtalt i Hards. årb. 1974, side 123-133.
- 17 Pumpesagen behandles af N. Mølgaard i „Kulturbilleder fra vestjyske egne“ II (Lemvig 1953), side 56-62, hvorfra visse oplysninger her er benyttet.
- 18 Lemvig Folkeblad 5. nov. 1962.
- 19 Rønlands Digelags protokol med trykt „Vedtægt“ findes i lokalsamlingen på Lemvig bibliotek, foræret hertil af A/S Cheminova i 1959.
- 20 Lemvig Folkeblad, bl. a. 22. sept. 1958, 21. juli og 12. sept. 1959 og 3. juli 1960.